

Clase: \_\_\_\_\_ Nombre: \_\_\_\_\_



## INTRODUCCIÓN

### ¿Cómo lo digo?

Muchas veces, en nuestra vida cotidiana, se presentan situaciones comunicativas en las que tenemos muy claro lo que queremos comunicar pero no sabemos con exactitud cómo decirlo, las palabras que debemos emplear o el modo correcto de expresarnos. Si te ha pasado lo mismo, presta atención a lo que te muestra el vídeo.

Qué crees que le debe decirle Pedro al rector de su colegio, cómo debe decirse y cuáles son las palabras que debería elegir para comunicar su mensaje de la manera más eficaz posible.

Ahora, imagina que eres Pedro y escribe a continuación el mensaje que va a comunicar al rector de su colegio. Compara lo que escribiste con las respuestas de tus compañeros; fíjate especialmente en las palabras que cada uno usó para construir el mensaje.

---

---

---

---

---

---

---

---

---

---

### Objetivos

1. Expresar eficazmente un mensaje en una situación comunicativa determinada.
2. Construir mensajes usando el vocabulario adecuado según el contexto comunicativo.
3. Reconocer el sentido que pueden tener las palabras según la situación comunicativa en que se usen.





## ACTIVIDAD 1

### Características de algunos textos

Como te habrás dado cuenta, cada situación comunicativa es diferente, ya que en cada una de ellas los elementos presentes actúan de una manera especial; es decir, que no habrá dos situaciones comunicativas completamente iguales.

Algunos de los elementos que encontrarás en todas las situaciones comunicativas son los siguientes: emisor, receptor, mensaje, tema, intención y contexto. Es importante que sepas que cada uno de estos elementos influye o condiciona al proceso de comunicación.



#### **Emisor**

Es la persona encargada de transmitir un mensaje a un receptor o destinatario. El emisor siempre tiene un propósito o intención al momento de comunicar algo.

#### **Receptor**

Es la persona o grupo de personas que reciben el mensaje transmitido por el emisor.

#### **Mensaje**

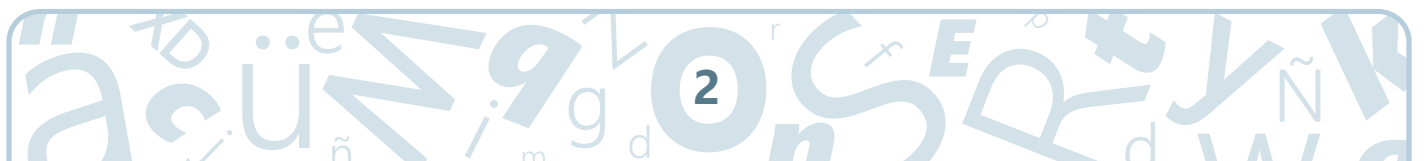
Es la idea, contenidos o información que transmite un emisor a un receptor. El mensaje siempre se construye a partir de un tema.

#### **Tema**

Es el asunto general o circunstancias que determinan la creación de un mensaje que se quiere transmitir. El tema del mensaje es determinado muchas veces por el receptor al que se comunica o por el contexto comunicativo.

#### **Intención**

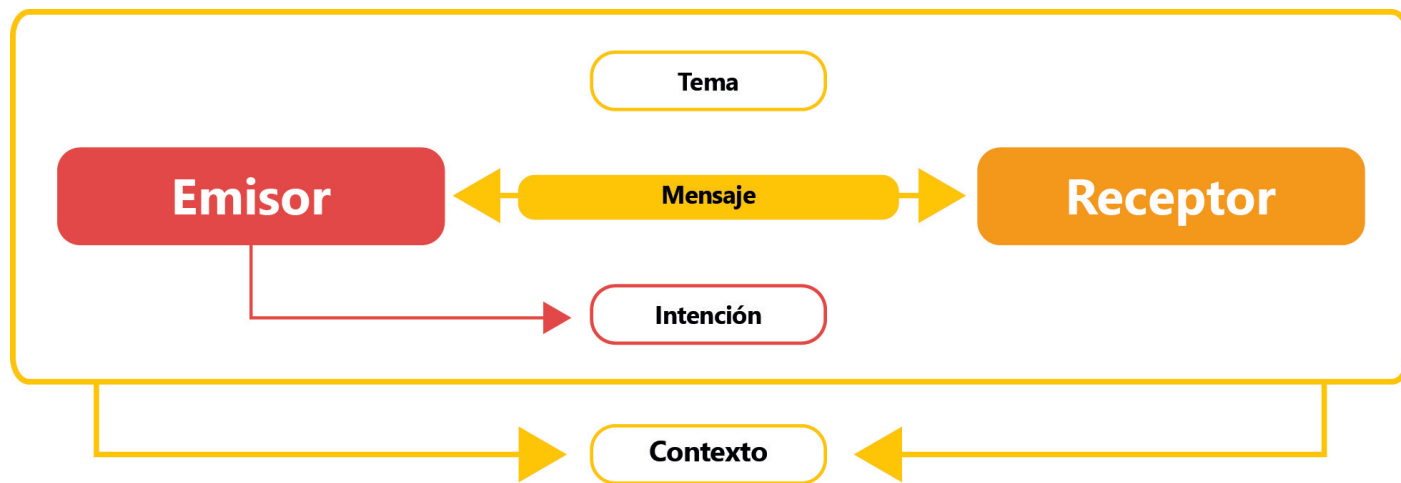
Es el propósito o finalidad que tiene un emisor al momento de comunicar su mensaje. La intención representa la influencia que quiere tener el emisor en el receptor por medio del mensaje transmitido.



**Contexto**

Es cada uno de los elementos presentes en el entorno, ambiente, lugar o espacio donde se realiza la comunicación.

Ahora que conoces los elementos presentes en las situaciones comunicativas, revisa el siguiente esquema y piensa ¿Qué otros elementos se pueden agregar? Escríbelos a continuación:




---



---



---



---



---



---



---

Piensa en el caso de Pedro y Raúl, el cual te mostró que al cambiar las palabras con las que se expresa un mensaje puede mejorar la comunicación, o en las diferentes situaciones comunicativas en las que cotidianamente participas y escribe acerca de cómo crees que cada uno de los elementos presentes en la comunicación puede llegar a modificar, alterar o transformar la transmisión efectiva de los mensajes que se quiere comunicar.

Consigna tus respuestas en la siguiente tabla. Si crees que existe o conoces otro factor que pueda llegar a alterar la comunicación, escríbelo en la casilla "otro".



<b>Factor de la situación comunicativa</b>	<b>Influencia al momento de comunicar</b>
<b>EMISOR</b>	
<b>RECEPTOR</b>	
<b>TEMA</b>	
<b>MENSAJE</b>	
<b>INTENCIÓN</b>	
<b>CONTEXTO</b>	
<b>OTRO- CUÁL</b>	





## ACTIVIDAD 2

### Eligiendo las palabras adecuadas

Elegir las palabras indicadas a partir del reconocimiento de la situación comunicativa es fundamental para construir el mensaje que se quiere transmitir. Reconocer, además, la intención del mensaje que pienso transmitir ayudará a que nuestra comunicación sea efectiva y se ajuste a las necesidades de comunicación.

En esta actividad vamos a realizar un juego de roles, en donde cada uno asumirá el papel de un participante en una situación comunicativa específica. La intención del ejercicio es construir los mensajes adecuados según los roles y características del contexto comunicativo.

Antes de construir los mensajes, fíjate con atención en los roles de los participantes, la intención comunicativa de cada uno, el tema y el contexto comunicativo. Por último, representa el diálogo que elegiste ante la clase y compáralo con el propuesto por tus compañeros.

### JUEGO DE ROLES

<b>Situación comunicativa</b>	<b>Intenciones comunicativas presentes en los mensajes</b>	<b>Construye la conversación. Mensajes propuestos.</b>
<p><b>Contexto</b> Dentro del hospital, en el consultorio médico de un doctor.</p> <p><b>Participantes</b> <b>Emisor:</b> Un paciente. <b>Receptor:</b> El doctor</p> <p><b>Tema:</b> Una persona acude al doctor para mencionarle los síntomas que presenta; el doctor escucha, pregunta y da un diagnóstico al paciente.</p>	<p><b>Emisor:</b> Querer ser diagnosticado por el doctor.</p> <p><b>Receptor:</b> Dar un diagnóstico al paciente.</p>	



<b>Situación comunicativa</b>	<b>Intenciones comunicativas presentes en los mensajes</b>	<b>Construye la conversación. Mensajes propuestos.</b>
<p><b>Contexto</b> La ciudad, en una de sus calles.</p> <p><b>Participantes</b> <b>Emisor:</b> Un joven extraviado. <b>Receptor:</b> Un policía.</p> <p><b>Tema:</b> Un joven se ha extraviado en la ciudad y busca un policía para pedirle orientaciones sobre cómo llegar a su destino; el policía escucha y responde.</p>	<p><b>Emisor:</b> Saber cómo llegar a la biblioteca.</p> <p><b>Receptor:</b> Orientar al joven extraviado.</p>	
<p><b>Contexto:</b> Dentro de la biblioteca pública, en la ventanilla de información.</p> <p><b>Participantes</b> <b>Emisor:</b> Un estudiante de colegio. <b>Receptor:</b> Empleado de la biblioteca.</p> <p><b>Tema</b> Un estudiante necesita consultar un libro para realizar un trabajo escolar; acude a la biblioteca para buscarlo pero es la primera vez que va, así que busca ayuda.</p>	<p><b>Emisor:</b> Saber cómo consultar y pedir un libro prestado en la biblioteca.</p> <p><b>Receptor:</b> dar indicaciones acerca de cómo usar la biblioteca.</p>	





## ACTIVIDAD 3

### ¿Está bien o mal expresado?

Mira las siguientes historias y fíjate en los diálogos. ¿Qué ves de extraño en las palabras que usan los personajes? Coméntalo con tus compañeros y profesor.

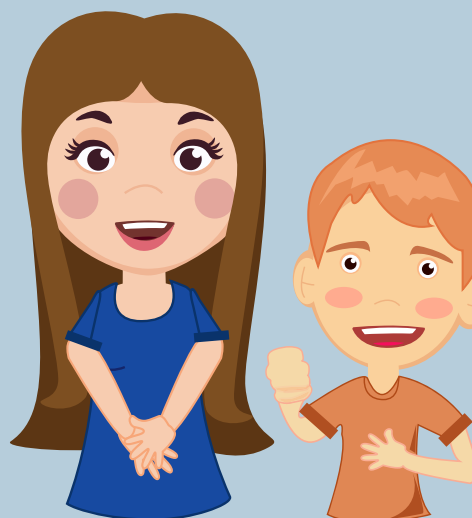
#### Factor de la situación comunicativa

- Hola, has visto a Vini.
- Vini, ¿quién es él?
- Un muchacho que es flaco como un zancudo, pequeño como un cuarrón y tiene las piernas chupadas como las de una gallina.
- No, hoy no lo he visto pasar.
- Si lo ves dile que lo estoy buscando.

#### Influencia al momento de comunicar



- Hola hijo, buenas tardes.
- “Quiubo” mamá.
- ¿Cómo estuvo tu día?
- Chévere, todo bien.
- ¿Quieres almorzar ya?
- ¡Listo, de una!



<b>Factor de la situación comunicativa</b>	<b>Influencia al momento de comunicar</b>
<p>-Hola doctor, traigo a mi perrito porque está enfermo.            -Dígame qué le sucede.            - Lleva dos días sin comer y llora mucho.            - Cómo se llama            - Francisca Duarte            - No su nombre, el nombre del perrito.            - Toby, se llama Toby.</p>	
<p><b>Pobre Juan:</b>            Juan tuvo un tubo, pero el tubo que tuvo se le rompió y para recuperar el tubo que tuvo, tuvo que comprar un tubo igual al tubo que tuvo.            Un día lo vi y le pregunte:            -¿Juan, quién tuvo la culpa?            - El tubo tuvo la culpa, me contestó.</p> <p><b>Mientras Juan come alguien le pregunta:</b>            -¿Cómo comes?            Y Juan le contesta:            -¿Cómo? ¿Quieres saber cómo como?.            Pues como como, como.</p>	

1. Para cada una de las historias escribe un comentario acerca de las palabras que usaron los participantes para expresar sus mensajes. Escribe si te parecieron adecuadas o inadecuadas según la situación comunicativa.
2. Para cada uno de los tres diálogos escribe una propuesta o corrección en la que uses las palabras que consideres adecuadas para transmitir los mismos mensajes; fíjate con atención en el contexto comunicativo antes de escribir.





3. ¿Qué notas de extrañe en las palabras usadas en la última historia? ¿Sabes qué son las palabras homófonas? consúltalo y entenderás a Juan.

Utiliza la siguiente tabla para consignar tus respuestas.

<b><i>Diálogo</i></b>	<b><i>Comentario acerca de las palabras usadas en el diálogo</i></b>	<b><i>Propuesta o corrección del diálogo</i></b>
<b><i>Diálogo uno</i></b>		
<b><i>Diálogo dos</i></b>		
<b><i>Diálogo tres</i></b>		
<b><i>Diálogo cuatro</i></b>		



**ACTIVIDAD 4****Nosotros Hablamos**

Ahora que conoces lo importante que es elegir las palabras adecuadas y conocer el contexto de comunicación antes de transmitir un mensaje, es hora de que apliques todo lo aprendido.

Reúnete en grupos con tus compañeros de clase e inventa una conversación en la que se pueda evidenciar la resolución de un conflicto de la vida cotidiana; recuerda que debes usar el vocabulario de acuerdo a la situación. Luego, representa el diálogo ante el resto de la clase.

Brevemente describe a los participantes, las intenciones que tiene cada uno, el contexto comunicativo y finalmente escribe los diálogos correspondientes.

**Conflicto que se va a resolver mediante el diálogo**

**Participantes:**

**Intenciones de los participantes:**

**Descripción del contexto comunicativo:**

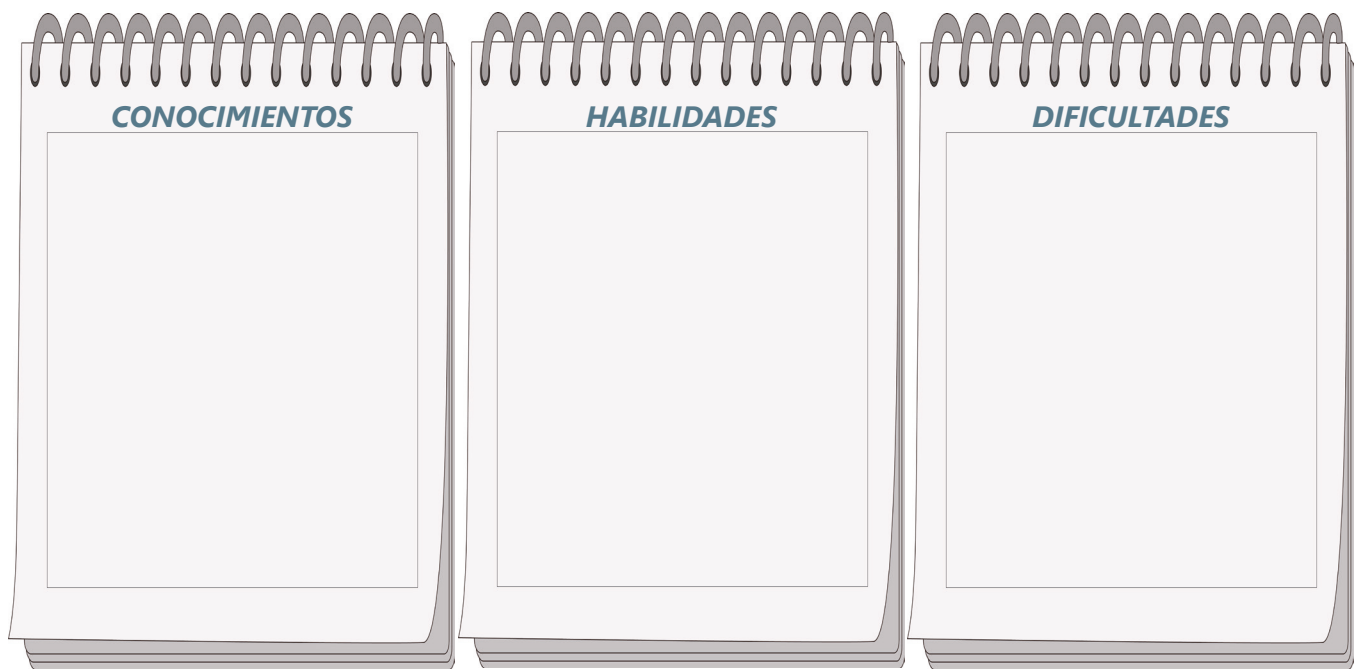
**Diálogos:**



## RESUMEN

Como has podido ver a lo largo de esta unidad, el reconocimiento de los elementos presentes en una situación comunicativa permite expresar eficazmente los mensajes que queremos comunicar. Presta atención al libro virtual que te va a mostrar tu profesor, puesto que en sus páginas encontrarás el resumen de cada uno de los temas y actividades que viste.

Ahora piensa en los conocimientos y habilidades nuevas que desarrollaste, así como en las dificultades que enfrentaste; escríbelas en las páginas del libro.





## TAREA

Todo a nuestro alrededor es comunicación; qué te parece si coges tu cuaderno y sales a tu entorno a registrar situaciones comunicativas. Puedes hacerlo en el colegio a la hora del descanso, en el mismo salón de clases, en el barrio con tus amigos o dentro de tu casa. Recuerda detallar cada uno de los elementos presentes en la situación (participantes, contexto, intenciones, tema, mensajes y vocabulario usado por los participantes para transmitir sus mensajes); puedes acompañar tu descripción de un dibujo de la misma.

<b>DESCRIPCIÓN DE LA SITUACIÓN</b>	<b>DIBUJO</b>
<b>Participantes (emisor-receptor)</b>	
<b>Contexto en el que se da la comunicación</b>	
<b>Participantes (emisor-receptor)</b>	
<b>Intenciones de los participantes</b>	
<b>Tema de la comunicación y mensajes transmitidos</b>	

